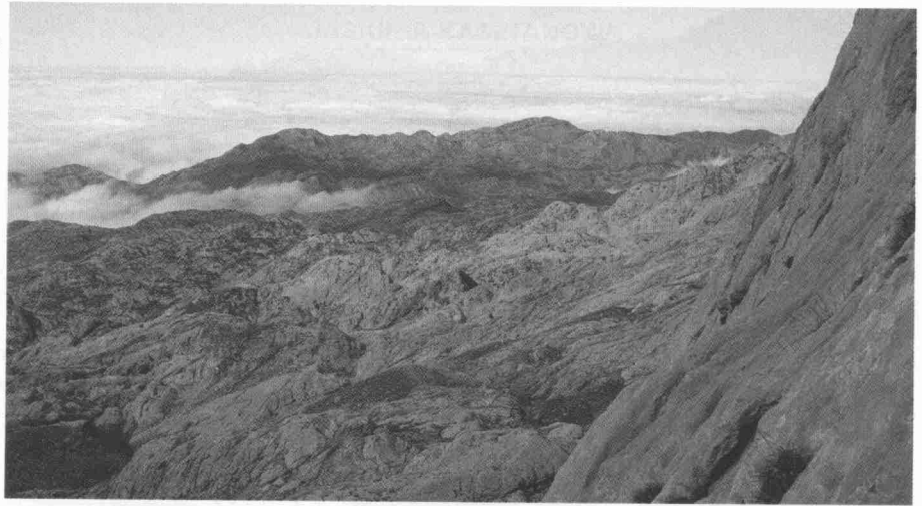




Zdjęcia:  
Karol Gładysz



Tomasz Haba

## Trzynasta wyprawa...

Głównym problemem, jakim zajmowaliśmy się w roku 2004 na wyprawie Speleoclubu Wrocław w Picos de Europa, była kontynuacja eksploracji jaskini A-3. Uczestnicy zeszłorocznej wyprawy: „Picos 2003” pokonali, jak się wtedy wydawało, główną przeszkodę – obeszlą zawalisko, zaczynające się w połowie studni P84 na głębokości 351 m.

Na początek trochę historii. Jaskinia A-3 (Pozu del Porru de los Garapozales), położona na wysokości 2140 m n.p.m., została odkryta w latach 70. przez SCOF\*, rekonesansie prowadzone były również przez SG\* w 1984 roku i doprowadziły do poznania tej jaskini do głębokości ok. 60 m. Najprawdopodobniej osiągnięto tylko taką głębokość ze względu na istniejący wtedy korek śnieżny. W roku 1998 wyprawa SCW pogłębiła ten obiekt do -432 m, kończąc eksplorację na dnie studni zamkniętej zawaliskiem. Na tej wyprawie podjęto pierwszą próbę obejścia zawaliska w P84 – były przypuszczenia, że po wykonaniu trawersu, nad wspomnianą studnią, na poziomie -311 m, otworzyłaby się najprawdopodobniej możliwość zjazdu poza zamykające ją zawalisko. Niestety, z powodu niesamowitej kruszyny i niesprzyjającej konfiguracji górnej części studni, nie udało się założyć bezpiecznego zjazdu. Ze względu na duże zagrożenie zrezygnowano wtedy z dalszej eksploracji. W roku 2000 również próbowaliśmy trawersować tę studnię, ale z podobnym skutkiem jak w 1998 roku. Przez następne lata inne priorytety sprawiły, że do A-3 nie zaglądaliśmy, jednak nie wypadło tak pozostawić niedoeksplorowanej jaskini, przecież na tej wysokości ma szansę na 850 m głębokości.

W zeszłym roku (2003) nareszcie udało się obejść zawalisko. Tym razem wystartowano z poziomu -340 m w P84 i wykonując duże (ponad 20 m zjazdu) wahadło, ekipa znalazła się na szczycie zawaliska (-350 m). Po jego drugiej stronie odkryto studnię P46, dalej „mokry meander”, małą salę a za nią mocno rozmyty w poziomie meander. W 2003 roku eksplorację zakończono na poziomie -457 m – nad studnią o głębokości ok. 20 m, na końcu rozmytego meandra. Wtedy był to już koniec wyprawy, więc pozostawiono ten problem na rok 2004 – wyprawie następnej.

Podczas wyprawy w 2004 roku zaskoczyła nas w A-3 spora ilość wody – poręczowanie szło bardzo opornie. Na przodek doszła dopiero 4. stycznia i stwierdzono, że na dnie

\* – patrz tabela

NAJGLĘBSZE JASKINIE POLSKIEJ STREFY EKSPLOACYJNEJ W MASZYWE ZACHODNIM PICOS DE EUROPA

Nazwa	Symbol otworu	Głębokość [m]	Długość [m]	Rozciągłość pozioma [m]	Rok, klub, rezultat
1. Sistema del Jou de la Canal Parda (Pozu del Pico de los Asturias - Sima de la Torre de los Traviesos o de los Organos)	A-30 (0) A-24 (-13) A-25 (-14) A-1 (-22)	-903	4 401 + ok. 450	760	1974, SCOF, -330 w A-1 1975, SCOF, -416 w A-1 1989, SKG, -265 w A-30 1991, SCW, -552 w A-30 1994, SCW, -726 w A-30 1995, SCW, połączenie A-1 z A-30 1996, SCW, -903
2. Pozu del Porru la Capilla	A-11 (0) A-38 (-27)	-863	1 754	440	1984, SG, -180 1986, STJC, -400 1987, SG, -863 2003, SCW, połączenie A-38 z A-11
3. Sistema del Canalon de los Desvios	B-12 (0) D-9 (-145) F-18 (-191) F-17 (-215) F-15 (-227)	-733	4 800 + ok. 50	711	1994, SCW, -501 w F-18/F-17 1995, SCW, połączenie F-15 z F-18/F-17 1998, SCW, -542 w F-18/F-17/F-15 2001, SCW, -404 w B-12 2002, SCW, połączenie B-12 z F-18/F-17/F-15 SCW, -324 w D-9 2003, SCW, połączenie D-9 z F-18/F-17
4. Pozu del Porru de los Garapozales	A-3	-490	1 250	298	1975 ?, SCOF ?, -60 ? 1998, SCW, -432 2003, SCW, -457 2004, SCW, -490
5. bez nazwy	G-13	-429	623	82	1989, SGKWW, -429
6. Sima de los Desvios	F-3 F-3B (-3)	-323	702	97	1973, pasterz, -100 1975, SCOF, -280 1980, SG, -323 2000, SCW, połączenie z F-3B
7. Red de los Barrastros	G-1 (0) G-7 (-7) G-6 (-23) G-4 (-55) G-5 (-43)	-322	?	145	1972, SCOF, -215 w G-7 1973, SCOF, -315 w G-7, połączenie G-4 z G-7 1975, SCOF, połączenie G-5 z G-4/G-7 1998, SCW, -322, połączenie G-1/G-6 z G-4/G-7/G-5
8. bez nazwy	SCP 134	-240	?	42	1984, SCP, -38 1985, SCP, -157 1986, SCP i KKS, -240
9. Sima Profunda	Prof.	-204	?	?	1979, SG, -188 1980, SG, -204
KKS	Katowicki Klub Speleologiczny				STJC
SCW	Speleoclub Wrocław				SCOF
SG	Speleoklub Gliwice				SCP
SGKWW	Sekcja Grotolazów Klubu Wysokogórskiego Wrocław				Sekcja Tatarnictwa Jaskiniowego Częstochowa Speleo Club Orsay Faculte, Orsay, Francia Espeleo - Club de la Universidad Politecnica de Valencia, Hiszpania

ostatniej studni jaskinia się klipi... Dalsze prace były determinowane przez pogodę na powierzchni – a aura raczej nas nie rozpieszczęła – częste opady deszczu nie pozwalały na eksplorację. Udało nam się przeprowadzić jeszcze 7 akcji eksploracyjnych, kartowania i reperęczowania, w tym krótki dwuosobowy biwak. Sprawdziliśmy wszystkie możliwości w partiach odkrytych za zawaliskiem w roku 2003. Niestety prace te nie dały żadnych znaczących rezultatów.

W przerwach pomiędzy opadami deszczu prowadziliśmy także poszukiwania na powierzchni, w strefie D i F, nie znaleźliśmy jednak żadnego obiecującego obiektu. Przez cały okres wyprawy namierzaliśmy za pomocą GPSLogger'a znane, ważniejsze jaskinie w naszej strefie eksploracyjnej.

Niestety trzynastej wyprawy SCW w Picos de Europa nie można zaliczyć do wypraw udanych, szczególnie w zestawieniu z trzema poprzednimi. Podsumowując – pogłębiliśmy A-3 z -457 do -490 m, przedłużając ją do 1250 m, (rozciągłość pozioma 298 m), sprawdziliśmy kilkanaście obiektów ma powierzch-

ni. Na rok 2005 planujemy dalszą eksplorację A-3, może tym razem pogoda i szczęście będą nam sprzyjać; kilka wypraw włożyło w tę jaskinię sporo pracy i szkoda byłoby ją tak pozostawić. □

### Podsumowanie

Wyprawa Speleoclubu Wrocław w Picos de Europa działała w okresie: 2.08. – 31.08.2004.

Uczestnicy: Tomasz „Shab” Haba, Marek „Stahoo” Jędrzejczak (kierownik), Katarzyna Liberda, Paweł „Koń” Michalski, Tomasz „Wróbel” Wróbel (wszyscy SCW), Karol Gładysz (Tarnogórski Klub Tatarnictwa Jaskiniowego), Michał „Kojot” Górski (Sekcja Grotolazów Wrocław).

Wyprawę odwiedzili: Agnieszka Majewska, Marta Majewska, Marta Maślanka, Michał „Konar – Wodecki” Konarski (wszyscy SCW) oraz Andrzej Poniatowski TKTJ.

Podziękowania:

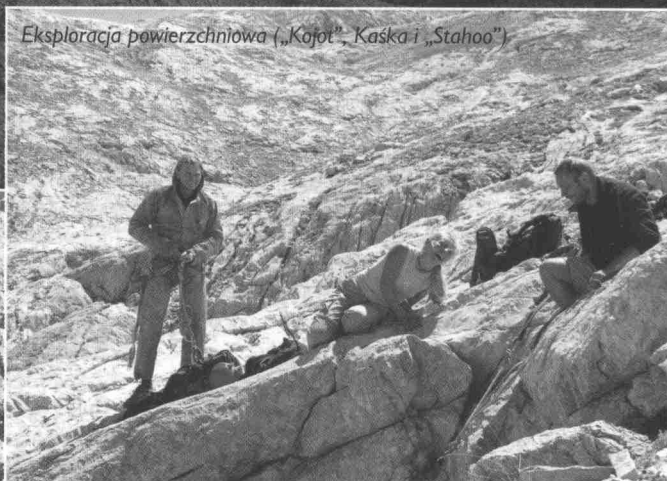
Juan Jose Gonzalez Suarez, prezes Federacion Asturiana de Espeleologia – sprawy formalne

Komisja Tatarnictwa Jaskiniowego PZA – dofinansowanie

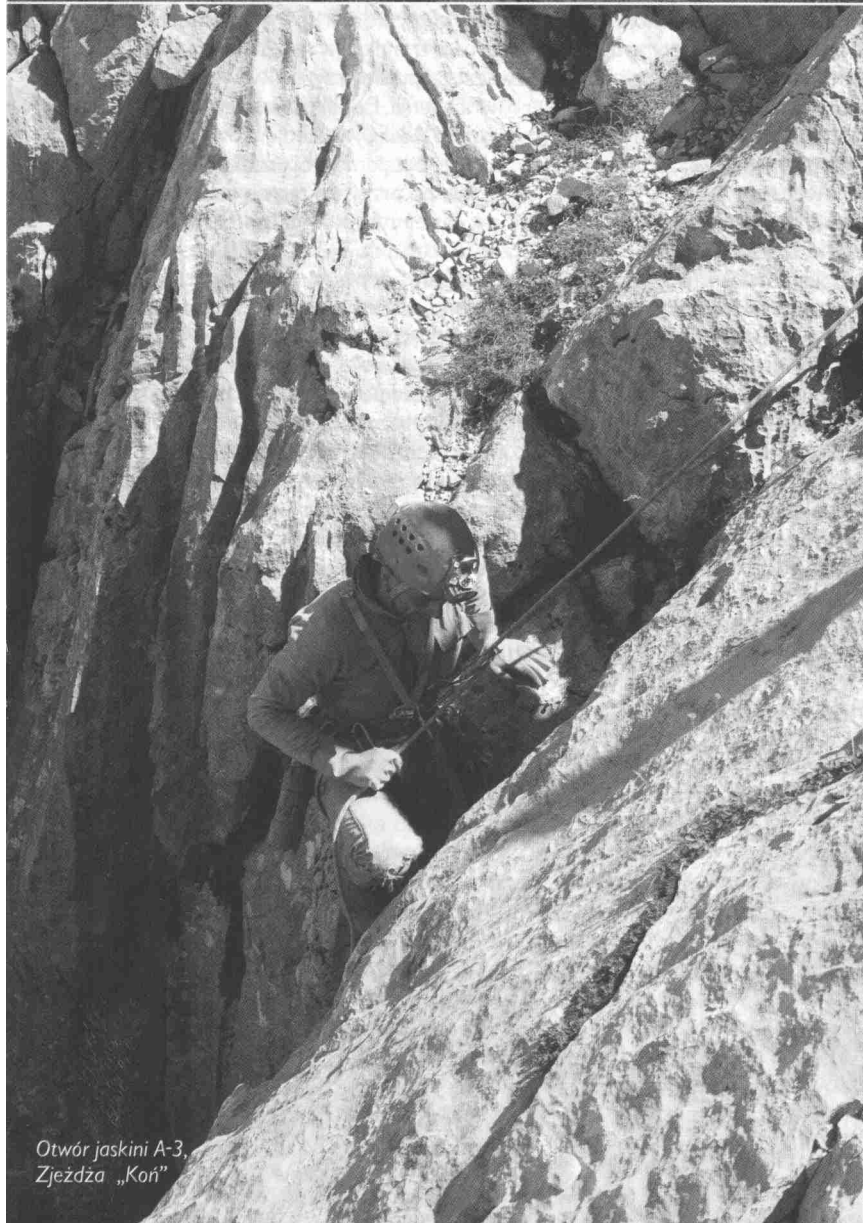
Koń, Wróbel – transport.



O świcie. Widok z bazy na północny zachód



Eksploracja powierzchniowa („Kojot”, Kaśka i „Stahoo”)



Otwór jaskini A-3,  
Zjeżdża „Koń”



„Wróbel”  
w nowej jaskini